

**Конюхов Н.И., Архипов А.А., Воронцова А.С.**

**Искусственный интеллект и мозг человека**

**Т. 2**



**Научный центр Бэмкон**

**Научный центр Бэмкон**

[http://www.sc-bemkon.com/  
bemkon.ru](http://www.sc-bemkon.com/bemkon.ru)

**Конюхов Н. И., Архипов А.А., Воронцова А. С.**

**ИСКУСТВЕННЫЙ ИНТЕЛЛЕКТ И МОЗГ ЧЕЛОВЕКА:  
социокосмология, психосемантика, электроэнцефалография, big date**

**Том 2  
Приложения 1-31**

**Москва  
- 2024 -**

ББК 65.050  
К65

**Искусственный интеллект и мозг человека: социокосмология, психосемантика, электроэнцефалография, big date Том 2. Приложения 1-31 [Текст] / Н. И. Конюхов, А. А. Архипов, А. С. Воронцова – М., 2024. – 567 с. ISBN 978-5-6052828-0-8**

*Работа головного мозга резонирует с космическими энергиями, под их влиянием человек способен не только к логичным, системным, но и к алогичным, в то же время нередко к оптимальным умозаключениям, решениям.*

*Предлагается совершенствовать искусственный интеллект на базе достижений социокосмологии, психосемантики, электроэнцефалографии. Иллюстрируются результаты работы подобных программ. Представлена многотомная статистика. Написано просто и доступно.*

*Ключевые слова – теги: искусственный интеллект, алогичность, фамилия, имя, отчество, скорость вращения Земли, LOD, резонансы космических энергий, ЭЭГ, космические энергии, грависпиновая энергия, электромагнитная энергия, научный центр Бэмкон, ЭКОР метод (энергии космические от рождения)*

ISBN 978-5-6052828-0-8

УДК 338.2  
ББК 65.050  
© Конюхов Н. И. и др. 2024

# Оглавление

Книги, на которые делаются цифровые ссылки - издания научных центров Бэмкон и Бирюч.....	9
Приложение 1.....	14
Изменения людей под влиянием грависпиновых космических энергий.....	14
1.1. Системные изменения людей при космических энергиях, связанных с замедлением и ростом скорости вращения Земли.....	14
1.2 Краткое, образное название лиц типа 1/1 и 5/5.....	18
Приложение 2.....	20
Качества людей, находящихся в резонансе с космическими энергиями и теряющие их.....	20
2.1 Черты резонаторов и пострезонаторов.....	20
2.2 Черты резонаторов и пострезонаторов: краткое, образное название.....	22
Приложение 3.....	23
Восприятие звуков, букв русского алфавита обследованными в возрасте 20-50 лет диагностированное с помощью методики семкон-122.....	23
Приложение 4.....	81
Герои социалистического труда с фамилией на букву С, всего 1809 человек.....	81
Приложение 5.....	170
Герои социалистического труда с фамилией на букву В, 691 человек.....	170
Приложение 6.....	199
Герои социалистического труда с именем Сергей, 304 человека.....	199
Приложение 7.....	212

<b>Герои социалистического труда с именем Виктор, 302 человека.....</b>	<b>212</b>
<b>Приложение 8.....</b>	<b>226</b>
<b>Значение семантических полей теста семкон-122 при автоматизированной оценке имен Сергей, Виктор, Иван.....</b>	<b>226</b>
<b>Приложение 9.....</b>	<b>231</b>
<b>Частота использования разных букв алфавита английского языка (британский вариант) по данным Google в 1950-2020 годах и данные по LOD Земли и по числам Вольфа как среднее за 11 лет.....</b>	<b>231</b>
<b>Приложение 10.....</b>	<b>258</b>
<b>Оценка букв русского алфавита с помощью семантических полей и частоты использования его букв в изданиях на русском языке по данным Google.....</b>	<b>258</b>
<i>Приложение 10.1 Частота использования разных букв алфавита русского языка по данным Google в 1950-2020 годах и данные по LOD Земли и по числам Вольфа как среднее за 11 лет.....</i>	<i>259</i>
<i>Приложение 10.2.....</i>	<i>288</i>
<i>Корреляционная матрица между ЦСВ (центрированными случайными величинами) оценок букв алфавита тестом семкон - 122 (семантическими полями).....</i>	<i>288</i>
<b>Приложение 11.....</b>	<b>299</b>
<b>ЦСВ (центрированные случайные величины) обобщенных параметров работы головного мозга (соотношение частот ЭЭГ в правом и левом полушариях, соотношение частот ЭЭГ в затылочных и лобных отделах, совокупность таких соотношений - индекс асимметрии, средняя частота ЭЭГ во всех точках съема, соотношение частоты ЭЭГ к частоте ЭКГ)...</b>	<b>299</b>
<b>Приложение 12.....</b>	<b>315</b>
<b>ЦСВ (центрированные случайные величины) соотношение частот ЭЭГ в правом и левом полушариях головного мозга у разных условных групп обследуемых.....</b>	<b>315</b>
<i>Приложение 12.1.....</i>	<i>315</i>

<i>ЦСВ (центрированные случайные величины) соотношение частот ЭЭГ в правом и левом полушариях головного мозга при разных космических энергиях разных групп обследуемых в зависимости от фонетической, психокосмической структуры их имени, отчества, фамилии.....</i>	<i>315</i>
<i>Приложение 12.2.....</i>	<i>335</i>
<i>Значение космических энергий при которых более активно правое полушарие головного мозга.....</i>	<i>335</i>
<b>Приложение 13.....</b>	<b>336</b>
<b>ЦСВ (центрированные случайные величины) соотношение частот ЭЭГ в затылочных и лобных отделах.....</b>	<b>336</b>
<b>Приложение 14.....</b>	<b>355</b>
<b>Индекс асимметрии.....</b>	<b>355</b>
<b>ЦСВ (центрированные случайные величины) обобщенных параметров работы головного мозга (соотношение частот ЭЭГ в затылочных и лобных отделах в сочетании с соотношением таких частот в затылочных и лобных отделах головного- индекс асимметрии). Это сумма по абсолютной величине индексов правое-левое полушария и затылочные-лобные отделы головного мозга.....</b>	<b>355</b>
<b>Приложение 15.....</b>	<b>373</b>
<b>ЦСВ (центрированные случайные величины) средней частоты ЭЭГ.....</b>	<b>373</b>
<b>Приложение 16.....</b>	<b>392</b>
<b>ЦСВ (центрированные случайные величины) соотношения частот ЭЭГ к частотам ЭКГ.....</b>	<b>392</b>
<b>Приложение 17.....</b>	<b>412</b>
<b>Доля запросов в интернете со словами, обозначающие цвета радуги, и космические энергии с сентября 2022 по июль 2024 года.....</b>	<b>412</b>
<b>Приложение 18.....</b>	<b>415</b>
<b>Значения семантических полей при оценке нот, цветов и корреляционные матрицы между ними.....</b>	<b>415</b>
<i>18.1 Значения семантических полей при оценке нот.....</i>	<i>416</i>

18.1 Значения семантических полей при оценке цветов радуги .....	420
18.3 Корреляционная матрица между значениями семантических полей с оценками звуков нот, цветов радуги.....	425
<b>Приложение 19.....</b>	<b>427</b>
<b>ЦСВ (центрированные случайные величины) ЭКОР-грамм звукосочетаний, совпадающих с названием нот: применена методика оценки слов.....</b>	<b>427</b>
<b>Приложение 20.....</b>	<b>429</b>
<b>Полные кавалеры георгиевского креста.....</b>	<b>429</b>
<b>Приложение 21.....</b>	<b>431</b>
<b>ЦСВ (центрированные случайные величины) значений индексов асимметрии правое/левое, затылок/лоб, суммы данных индексов по абсолютной величине, средней частоте ЭЭГ, соотношению частоты ЭЭГ к частоте ЭКГ 1270 обследованных в возрасте от 20 до 57 лет, с высшим образованием и менеджерскими функциями, данные сгруппированы в зависимости от наличия в фамилии, имени, отчестве перечисленных.....</b>	<b>431</b>
<b>Приложение 22.....</b>	<b>438</b>
<b>Коэффициенты корреляции между ЦСВ (центрированными случайными величинами) электроэнцефалограмм обследованных с именами, которые начинаются на буквы В, Д, Л, М, Н, Р, С и ЭКОР-граммами, которые соответствуют космическим энергиям разных лет (1900 – 2023).....</b>	<b>438</b>
<b>Приложение 23.....</b>	<b>442</b>
<b>Оценка букв А, В, С и звукосочетания РД по семантическим полям теста семкон-122.....</b>	<b>442</b>
23.1 . Оценка букв А, В, С по семантическим полям теста семкон-122.....	442
23.2 . Оценка буквы В, звукосочетания РД по семантическим полям теста семкон-122.....	447
23.3 Ранжированные оценки буквы В, звукосочетания РД по семантическим полям теста семкон-122.....	451

<b>Приложение 24.....</b>	<b>455</b>
<b>Статистические данные по особенностям лиц из мира живописи.....</b>	<b>455</b>
24.1 <i>Оценка слов ЖИВОПИСЬ и ПЛЕНЭРА по семантическим полям семкон-122.....</i>	<i>455</i>
24.2 <i>Список художников XIX века.....</i>	<i>458</i>
<b>Приложение 25.....</b>	<b>478</b>
<b>ЦСВ (центрированные случайные величины) частот ЭЭГ, ранжированных по соотношению частот в правом/левом полушариях головного мозга (I индекс правое/левое), в сопоставлении с буквенным составом ФИО (фамилии, имени, отчеству) и значений маркеров космических энергий при рождении.....</b>	<b>478</b>
<b>Приложение 26.....</b>	<b>491</b>
<b>ЦСВ (центрированные случайные величины) частот ЭЭГ, ранжированных по соотношению частот в затылочных/лобных отделах головного мозга (I индекс затылок/лоб), в сопоставлении с буквенным составом ФИО (фамилии, имени, отчеству) и значений маркеров космических энергий при рождении.....</b>	<b>491</b>
<b>Приложение 27.....</b>	<b>504</b>
<b>ЦСВ (центрированные случайные величины – отклонение от среднего) частот ЭЭГ, ранжированных по соотношению суммы по абсолютной величине индексов частот в правом/левом полушариях и затылочных/лобных отделах головного мозга, в сопоставлении с буквенным составом ФИО (фамилии, имени, отчеству) и значений маркеров космических энергий при рождении. ЭТО ИНДЕКС АСИММЕТРИИ.....</b>	<b>504</b>
<b>Приложение 28.....</b>	<b>517</b>
<b>ЦСВ (центрированные случайные величины) частот ЭЭГ, ранжированных по средней частоте ЭЭГ у условных лиц обследованных, в сопоставлении с буквенным составом ФИО</b>	



<b>(фамилии, имени, отчеству) и значений маркеров космических энергий при рождении.....</b>	<b>517</b>
<b>Приложение 29.....</b>	<b>531</b>
<b>ЦСВ (центрированные случайные величины) частот ЭЭГ, ранжированных по соотношению средних частот ЭЭГ и ЭКГ различных условных групп обследованных, в сопоставлении с буквенным составом ФИО (фамилии, имени, отчеству) и значений маркеров космических энергий при их рождении.....</b>	<b>531</b>
<b>Приложение 30.....</b>	<b>544</b>
<b>Коэффициенты корреляции между ЭКОР-граммами (воспроизведенными, смоделированными ЭЭГ) для слов ЖИВОПИСЬ, ПЛЕНЭРА и ЭКОР-граммами, полученными по космическим энергиям, которые были в разные годы.....</b>	<b>544</b>
<b>Приложение 31.....</b>	<b>549</b>
<i>Единое статистическое поле (корреляционная матрица) между звуко сочетаниями, буквами, космическими энергиями и иными процессами, явлениями, признаками, группами людей различие между которыми удалось выразить через ЭЭГ-параметры работы головного мозга. На примере мужчин и женщин.....</i>	<i>549</i>

## Книги, на которые делаются цифровые ссылки - издания научных центров Бэмкон и Бирюч

<https://www.sc-bemkon.com/books>

Все книги есть в НЭБ – Национальной электронной библиотеке и РГБ – Российской государственной библиотеке

1. Имя, отчество, фамилия, данные о рождении как код человека (каждому о себе и других). Том. 1,2 ,3. [Текст] / Н.И. Конюхов - М.: ISBN 978-5-6045178-9-5

2. Неостановимое преобразование человечества. [Текст] / Н.И. Конюхов - М., 2024. – 740 с. ISBN 978-5-6045178-8-8

3. Наука и интуиция: В. Мошков, В. Журиновский, провидцы. [Текст] / Н.И. Конюхов – М., 2023. – 361 с.

4. Преобразование социума в циклах космических энергий: экономические, психологические, военные аспекты. [Текст] / Н.И. Конюхов, Е.Н. Конюхова – М., 2023. – 525 с. ISBN 978-5-6045178-6-4

[www.bemkon.ru/Fragments/ChangeCycles.pdf](http://www.bemkon.ru/Fragments/ChangeCycles.pdf)

5. Психология и фотография [Текст] / Конюхов Н.И., Кулаков И.В. – М., 2022. –141с. ISB 978-5-6045178-5-7 <https://bemkon.ru/Fragments/Foto.pdf>

6. Инфляция. [Текст] / Н.И. Конюхов, Е.Н. Конюхова – М., 2022. – 437 с. ISBN 978-5-6045178-4-0

<https://bemkon.ru/Fragments/Inf12b.pdf>

7. Психоэкономика в поисках Истины. /Н.И. Конюхов - М.: 2021. – 399 с. IBSN 978-5-6045178-3-3

<https://bemkon.ru/Fragments/truth.pdf>

8. Социокосмология: справочник [Текст] / Под ред. Н.И. Конюхова – М., Научный центр Бэмкон, 2020. – 820с. ISBN 978-5-6040310-9-4

<https://bemkon.ru/Fragments/Sociocosmology1.pdf>

<https://bemkon.ru/Fragments/Sociocosmology2.pdf>

<https://bemkon.ru/Fragments/Sociocosmology3.pdf>

9. Мозг человека под влиянием резонансов космических энергий [Текст] / Н.И. Конюхов, Е.Н. Конюхова – М., 2021. – 399 с. ISBN 978-5-6045178-2-6

<https://bemkon.ru/Fragments/Brain.pdf>

10. Финансовые рынки под влиянием резонансов космических энергий [Текст] / Н.И. Конюхов, Е.Н. Конюхова – М., 2020. – 296 с. ISBN 978-5-6045178-0-2 [https://bemkon.ru/Fragments/FinMarket\\_1.pdf](https://bemkon.ru/Fragments/FinMarket_1.pdf)

11. Изменение стран и народов под влиянием космических энергий. [Текст] / Н.И. Конюхов, – М., 2020. – 290 с. ISBN 978-5-6045178-1-9

<https://bemkon.ru/Fragments/Country.pdf>

12. Активность правого и левого полушарий головного мозга при разных космических энергиях: экономика, политика, ментальность / Н.И. Конюхов – М., 2020. – 309 с.

[https://bemkon.ru/Fragments/GM\\_site.pdf](https://bemkon.ru/Fragments/GM_site.pdf)

13. Экономические уклады и духовность в России: взаимозависимость и космическая цикличность / Н.И. Конюхов – М., 2019. – 291 с.

[https://bemkon.ru/Fragments/Uklad\\_book.pdf](https://bemkon.ru/Fragments/Uklad_book.pdf)

14. Мир при смене космических энергий. / Н.И. Конюхов – М.: 2019. – 453 с.

<https://bemkon.ru/Fragments/era.pdf>

15. Космические энергии и человечество: заплограммы, психотипы, социум. / Н.И. Конюхов – М., 2018. – 379 с

[https://bemkon.ru/Fragments/haplogroups\\_site.pdf](https://bemkon.ru/Fragments/haplogroups_site.pdf)

16. Психологические термины и психокосмические концепции в истории, социологии, экономике, маркетинге, медицине. Словарь-справочник. Том I, II/ Н.И. Конюхов – М., 2018.

17. Космические энергии и человечество: циклы, точки бифуркации, развитие. – М.: 2019. - 370 с.

18. Здоровье в резонансе с космическими энергиями: факты, графики, расчеты. / Н.И. Конюхов – М., 2018. – 291 с.

<https://bemkon.ru/Fragments/HealthFree.pdf>

19. В резонансе с космическими энергиями: психокоррекция и маркетинг. / Н.И. Конюхов, О.Н. Архипова, Е.Н. Конюхова, А.Р. Хайруллин – М., 2018. – 381 с.

<https://bemkon.ru/Fragments/RezonFree.pdf>

20. Космические энергии и человечество: графики для размышлений. Издание 2-е, доп. / Н.И. Конюхов – М., 2017. – 508 с.

<https://bemkon.ru/Fragments/EnerHum.pdf>

21. Психокосмические энергии и Россия. М.: 2017. – М.: Перо. – 355 с.

<https://bemkon.ru/Fragments/Russia.pdf>

22. Психокосмические энергии и экономический рост. – М.: 2017. - 231 с.

<https://bemkon.ru/Fragments/ЕcRost.pdf>

23. Психокосмические энергии и терроризм. – М., 2016. – 258 с.

<https://bemkon.ru/Fragments/PCEnTer.pdf>

24. Человек в вихрях эфира. – М.: Перо, 2016. – 437 с.

<https://bemkon.ru/Fragments/Ether.pdf>

25. Психокосмические энергии: протесты, революции, рывки в развитии. – М.: 2016, с. 310-330

<https://bemkon.ru/Fragments/PsychocosmEnergy.pdf>

26. Интеллект руководителя: практикам и исследователям. – М.: 2015. – 678 с.

<https://bemkon.ru/Fragments/Book11.pdf>

27. Дыхание истории. – М., 2015. – 831 с.

28. Экономический кризис: кто виноват и что делать. М.: 2014. – 400 с.

29. Экономический кризис: Космос и люди. М.: 2014. – 230 с.

30. Мягкая сила в истории Германии: уроки 30-х годов XX века. – М.: 2014. – 313 с.

31. Психоэкономика. М.: 2012. – 2-е изд. – 540 с.

<https://bemkon.ru/Fragments/Psy%D1%81hoec2Free.pdf>

32. Психоэкономика: глобализация, рынки, кризис. М.: 2012. – 300 с.

33. Шизоидность: ?! М.: 2011. – 352 с.

34. Словарь-справочник по психологии. – М.: 1996. – 160 с.

35. Акмеология и тестология. М.: 1996. – 380 с. И др.

36. Анализ и прогноз фондовых рынков. <https://bemkon.ru/Fragments/Article14.aspx>

37. Формула революций, массовых протестов: открытия российских ученых <https://bemkon.ru/Fragments/Article17.aspx>

38. *In resonance with cosmic energies: terrorism and marketing [Текст] / Konyukhov N., Arhipova O., Konyukhova E., Nayrullin A. ; Research and training center Biruch, Research center Bemkon. - Moscow: [s. n.], 2018. - 284 p.*

<https://bemkon.ru/Fragments/RezonFreeEng.pdf>

39. *Cosmic energies and mankind: graphs for reflection [Текст] / N. I. Konyukhov ; Research and training center*

*Biruch, Research center Bemkon. Moscow: Гарант, 2018 – 349 p. ISBN 978-5-600-01975-1*

40. *Psycho-cosmic energies and Russia [Текст] / Konyukhov N. I.; Research and training center Biruch, Research center Bemkon. Moscow: Pero, 2017. - 219 p.*

41. *Psycho-cosmic energies and economic growth [Текст] / Konyukhov N., Arhipova O., Konyukhova E.; Scientific and research centre "Bemkon. Moscow: Пепро, 2017. – 235 p.*

<https://bemkon.ru/Fragments/EcGrowSite.pdf>

42. *Economic crisis. Chapters from the book. / N.I. Konyukhov. – M.; Publishing Office Pero, 2015. – 240 p.*

[https://bemkon.ru/Fragments/Ec\\_crisis.pdf](https://bemkon.ru/Fragments/Ec_crisis.pdf)

43. *Economic crisis: Cosmos and people / N.I. Konyukhov. – M.; Publishing Office Pero, 2014. – 221 p.*

[https://bemkon.ru/Fragments/Ec\\_crisisCosmos.pdf](https://bemkon.ru/Fragments/Ec_crisisCosmos.pdf)

44. *Psychoeconomics: Globalization, Markets, Crisis. N.I. Konyukhov – M.; Publishing Office Pero, 2014. – 309 p.*

<https://bemkon.ru/Fragments/Psyhoec.pdf>

45. *Cosmic energies and mankind: graphs for reflection. [Text] / N.I. Konyukhov. - - M., 2018. – 371 c.*

<https://bemkon.ru/Fragments/EnerHumEn.pdf>

46. *Wuhan coronavirus compared to other major viruses: essential dependence on cosmic energies*

<https://bemkon.ru/Fragments/coronavirus.pdf>

<https://bemkon.ru/Fragments/HealthFree.pdf>

[www.bemkon.ru/Fragments/ChangeCycles.pdf](http://www.bemkon.ru/Fragments/ChangeCycles.pdf)

## Приложение 1.

### Изменения людей под влиянием грависпиновых космических энергий

#### 1.1. Системные изменения людей при космических энергиях, связанных с замедлением и ростом скорости вращения Земли

<i>Изменения людей при замедлении скорости вращения Земли</i>	<i>Изменения людей при росте скорости вращения Земли</i>
	
<i>Возрастает частота ЭЭГ</i>	<i>Падает частота ЭЭГ</i>
<i>Активность головного мозга смещается в правую половину</i>	<i>Активность головного мозга смещается в левую половину</i>
<i>Активность головного мозга смещается в затылочные отделы</i>	<i>Активность головного мозга смещается в лобные отделы</i>
<i>Повышена интуитивность на других людей</i>	<i>Способны влиять на людей самыми разнообразными способами и методами, не считаясь особо с их переживаниями</i>
<i>Развит творческий потенциал</i>	<i>Способны выполнять циклическую работу, требующую немало психического, физиологического напряжения</i>
<i>Более активна кора головного мозга</i>	<i>Более активная подкорка</i>
<i>Управляемы смыслами</i>	<i>Управляемы внешними, материаль-</i>

	<i>ными стимулами</i>
<i>Активны социальные инстинкты</i>	<i>Активны биологические инстинкты</i>
<i>Для смыслообразующей деятельности нужны смыслы, идеи</i>	<i>Для эффективного управления нужен и страх</i>
<i>Рост пассивности при росте скорости вращения Земли</i>	<i>Отторжение, гнев, тревога, печаль – обострение данных эмоций при замедлении скорости вращения Земли.</i>
<i>Могут терять практичность и эффективность в стрессах, в сложных условиях выживания</i>	<i>Прагматичны в стрессах, в сложных условиях, могут выжить в непростых ситуациях, в том числе и за счет других</i>
<i>Особо активны при достижении значимой для них цели со смысловой нагрузкой</i>	<i>Особо активны при удовлетворении своих биологических потребностей</i>
<i>Борьба за доминирование, за власть смещается в сторону самоутверждения в социально-приемлемых, особенно в интеллектуальных формах.</i>	<i>Стремление к доминированию, к борьбе за власть самыми разными методами</i>
<i>Идейность</i>	<i>Практичность</i>
<i>Концептуальное объяснение в рамках эфиродинамики: более активны при правой закрутке космических энергий (эфира), с которыми резонируют</i>	<i>Гипотеза-объяснение в рамках эфиродинамики: более активны при левой закрутке космических энергий (эфира), с которыми резонируют</i>
<i>Бессознательное стремление опереться на разум, дух</i>	<i>Бессознательное стремление опереться на инстинкты</i>
<i>При стрессе актуализируется</i>	<i>При стрессе актуализируется</i>



<i>потребность действовать в соответствии с основной идеей, смыслом жизни, в интересах любимых людей</i>	<i>потребность в выживании и признании другими.</i>
<i>Тяга к изобретениям, открытиям, к изменению динамических стереотипов</i>	<i>Тяга к порядку, к поддержанию динамических стереотипов</i>
<i>Рост черт личности, качеств пассионариев</i>	<i>Снижение числа пассионариев</i>
<i>Рост числа людей-созидателей</i>	<i>Рост числа людей-потребителей</i>
<i>Все более настойчивое стремление к построению идеалистических философских систем</i>	<i>Стремление к построению материалистических философских систем</i>
<i>Рост индетерминизма в научном сознании</i>	<i>Рост детерминизма в научном сознании</i>
<i>Все большее господство элиты, приносящей в народ смысл жизни, само ценность духа</i>	<i>Все большее господство финансовой элиты, людей приносящих в народ ценность денег, богатства</i>
<i>При обработке информации стремление к ее интеграции, образное мышление, «текучее» знание без четких определений, рассмотрение проблемы, путей ее решения в целом, интуиция, озарение.</i>	<i>При обработке информации акцент на анализ, последовательность операций, на связь идей, процессов, на формирование категорий, понятий, абстракций высокого уровня.</i>
<i>При передаче информации важность тона, выражения, ориентации в пространстве, взаимообусловленности событий</i>	<i>При передаче информации важны упорядоченность, временные рамки, рассудительность, последовательность, линейность событий...</i>

<i>Личностная важность духовности</i>	<i>Личностная важность самого процесса развития</i>
<i>Важность социальной значимости процесса</i>	<i>Личностная значимость процессов</i>
<i>Рост миролюбия</i>	<i>Рост воинственности</i>
<i>Иное название: юпитерианский тип личности</i>	<i>Иное название: сатурнианский тип личности</i>
<i>Особая социальная ценность - МЫ</i>	<i>Особая социальная ценность – Я</i>
<i>Потенциально эффективная власть - духовная</i>	<i>Потенциально эффективная власть – светская</i>
<i>Аскетизм как реальная возможность</i>	<i>Разноликость всего, масса субкультур как оппозиция аскетизму</i>

## 1.2 Краткое, образное название лиц типа 1/1 и 5/5

<p><i>Возможное образное название типов людей, закономерно доминирующих при замедлении скорости вращения Земли</i></p> 	<p><i>Возможное образное название типов людей, закономерно доминирующих при росте скорости вращения Земли</i></p> 
<i>Высокочастотные</i>	<i>Низкочастотные</i>
<i>Правополушарные</i>	<i>Левополушарные</i>
<i>Образ ориентированные</i>	<i>Логикоориентированные</i>
<i>Интуиты</i>	<i>Рационалисты</i>
<i>Творцы</i>	<i>Трудаги</i>
<i>Коркододоминантные</i>	<i>Подкоркододоминантные</i>
<i>Смыслоуправляемые</i>	<i>Стимулоуправляемые</i>
<i>Социотипы</i>	<i>Биотипы</i>
<i>Смыслоориентированные</i>	<i>Силоориентированные</i>
<i>Идейные</i>	<i>Практичные</i>
<i>Праводоминантные</i>	<i>Леводоминантные</i>
<i>Разумные</i>	<i>Инстинктивные</i>
<i>Творческие</i>	<i>Системнопорядковые</i>
<i>Созидатели</i>	<i>Потребители</i>
<i>Философы</i>	<i>Прагматики</i>
<i>Индетерминисты</i>	<i>Детерминисты</i>
<i>Духовноцентричные</i>	<i>Богатоцентричные</i>
<i>Озарители</i>	<i>Алгоритмисты</i>
<i>Духовноориентированные</i>	<i>Процессоориентированные</i>
<i>Социальноориентированные</i>	<i>Личностноориентированные</i>
<i>Миролюбивые</i>	<i>Воинственные</i>

<i>Юпитерианский тип личности</i>	<i>Сатурнианский тип личности</i>
<i>Мы ориентированные</i>	<i>Я ориентированные</i>
<i>Аскеты</i>	<i>Жизнелюбцы</i>

## Приложение 2.

### Качества людей, находящихся в резонансе с космическими энергиями и теряющие их

#### 2.1 Черты резонаторов и пострезонаторов

<i>Резонатор - находится в резонансе с космическими энергиями</i>	<i>Постпострезонатор - теряет резонансы с космическими энергиями</i>
<i>Маятниково-кинестетический интеллект</i>	<i>Аудиальный тип интеллекта</i>
<i>Высокий IQ</i>	<i>Высокий EQ</i>
<i>Кинестетики</i>	<i>Аудиалисты</i>
<i>Предметники</i>	<i>Общественники</i>
<i>Метапрограмма будущее</i>	<i>Метапрограмма настоящее</i>
<i>Рациональные потребности</i>	<i>Иррациональные потребности</i>
<i>Стремится к снижению издержек</i>	<i>Стремится к максимизации прибыли</i>
<i>Внутренняя референция</i>	<i>Внешняя референция</i>
<i>Глубоко верующие</i>	<i>Верующие (не верующие) на публику</i>
<i>Метапрограмма "КАК"</i>	<i>Метапрограмма "ЧТО"</i>
<i>Метапрограмма достижения</i>	<i>Необоснованная резкая сме-</i>

	<i>на метапрограмм на противоположные</i>
<i>Метапрограмма «общее»</i>	<i>Метапрограмма «различие»</i>
<i>Паранойяльность при наличии компенсирующих черт</i>	<i>Истероидность при отсутствии компенсирующих черт</i>
<i>Ведущая черта личности – «надо»</i>	<i>Ведущая черта личности – «хочу»</i>
<i>Маниакальность, если это не профессия, связанная с риском</i>	<i>Маниакальность, когда профессия, ситуация требует противоположных черт личности</i>
<i>Способность оценки на основе системных данных</i>	<i>Склонность к оценке на основе отдельных фактов</i>
<i>Главное - истина, правда</i>	<i>Главное - движение</i>
<i>Выраженные духовные ценности</i>	<i>Выраженные материальные ценности</i>
<i>Минимизация защитных реакций</i>	<i>Активность защитных реакций</i>
<i>Больше отдаёт, чем берет</i>	<i>Больше берёт, чем отдаёт</i>
<i>Естественно подчиняются "духовной элите"</i>	<i>Естественно подчиняются «телесной элите»</i>
<i>Для изменения личности в первую очередь нужно изменить внутренние ценности, смыслы жизнедеятельности</i>	<i>Для изменения личности в первую очередь необходимо изменить внешнюю среду</i>
<i>Особая социальная ценность – МЫ</i>	<i>Особая социальная ценность – Я</i>
<i>Сущностное проявление: БЫТЬ</i>	<i>Сущностное проявление: КАЗАТЬСЯ</i>

**2.2 Черты резонаторов и пострезонаторов: краткое, образное название**

<i>Резонатор - находится в резонансе с космическими энергиями</i>	<i>Постпострезонатор - теряет резонансы с космическими энергиями</i>
<i>Кинестетики</i>	<i>АудИАлисты</i>
<i>Предметники</i>	<i>Общественники</i>
<i>Метапрограмма будущее</i>	<i>Метапрограмма настоящее</i>
<i>Рациональные потребности</i>	<i>Иррациональные потребности</i>
<i>Стремится к снижению издержек</i>	<i>Стремится к максимизации прибыли</i>
<i>Внутренняя референция</i>	<i>Внешняя референция</i>
<i>Истинно верующие</i>	<i>Вероподражатели</i>
<i>КАК ориентированные</i>	<i>ЧТО ориентированные</i>
<i>Достижители</i>	<i>Неустойчиво ориентированные</i>
<i>Метапрограмма «общее»</i>	<i>Метапрограмма «различие»</i>
<i>Паранойяльные</i>	<i>Истероидные</i>
<i>НАДО ориентированные</i>	<i>ХОЧУ ориентированные</i>
<i>Маниакально уместные</i>	<i>Маниакально неумные</i>
<i>Системообразующие</i>	<i>Факто держатели</i>
<i>Правдоискатели</i>	<i>Активно неумные</i>
<i>Духовно ориентированные</i>	<i>Ценностно ориентированные</i>
<i>Минимизация защитных реакций</i>	<i>Активность защитных реакций</i>
<i>Дающий</i>	<i>Берущий</i>
<i>Смыслопритягательный</i>	<i>Телесно практичный</i>
<i>Интровертно алогичный</i>	<i>Внешне управляемый</i>
<i>МЫ ориентированный</i>	<i>Я самоценный</i>

### Приложение 3.

## Восприятие звуков, букв русского алфавита обследованными в возрасте 20-50 лет диагностированное с помощью методики семкон-122

Число указывает на номер семантического поля в тесте.

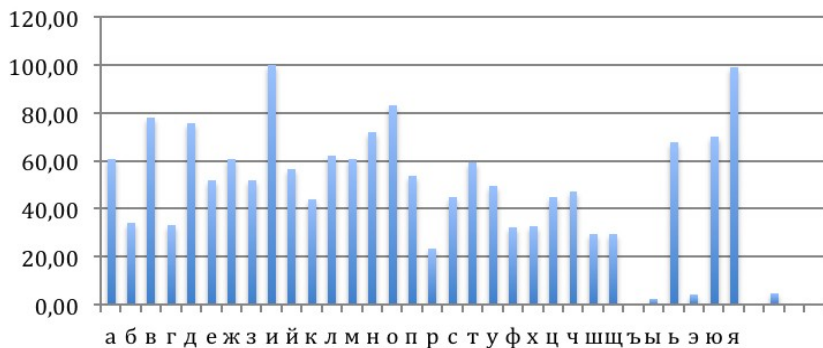




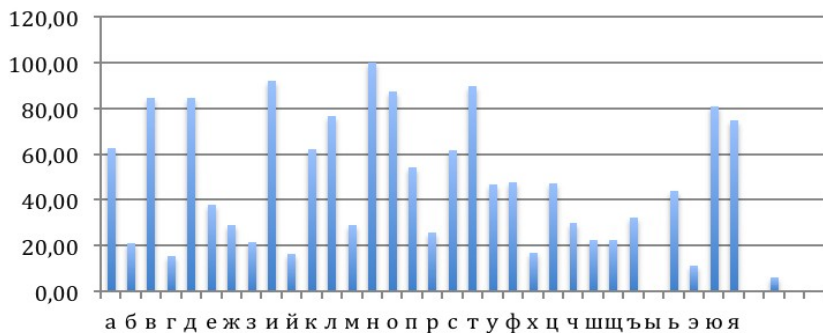
Самый крайний столбик диаграмм - далее без буквы - показывает величину стандартного отклонения..



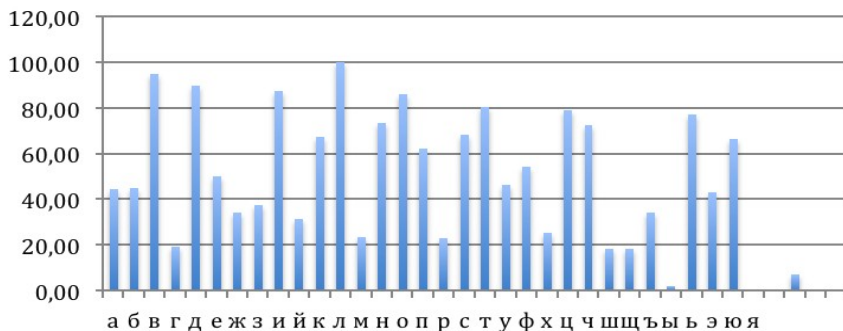
## 5 Духовность



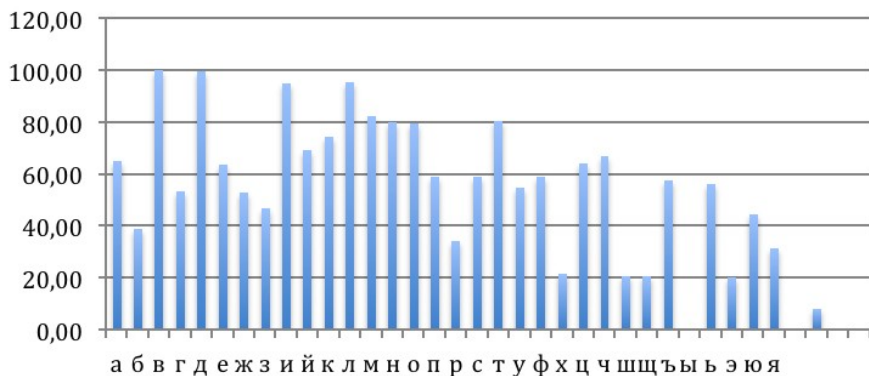
## 6 Вдумчивость



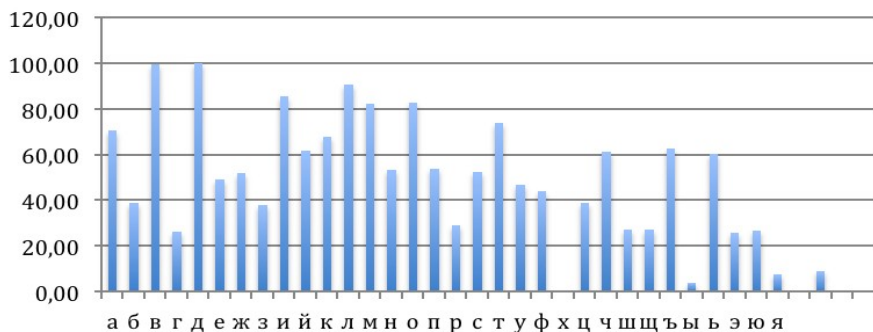
## 7 Интеллигентность



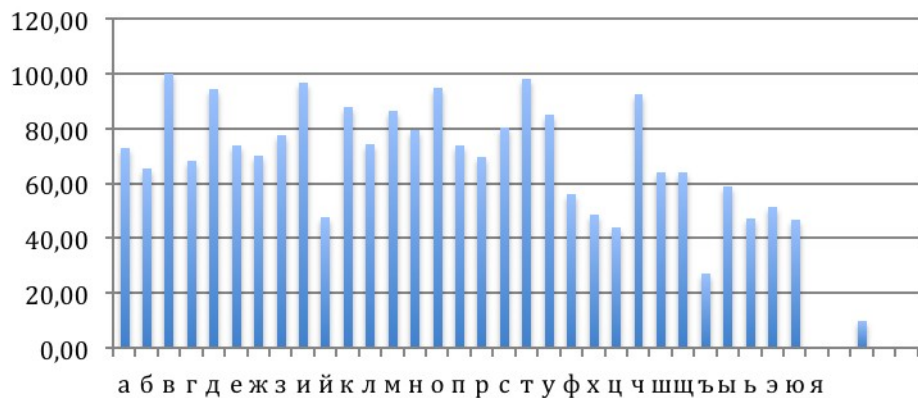
## 8 Нравственность



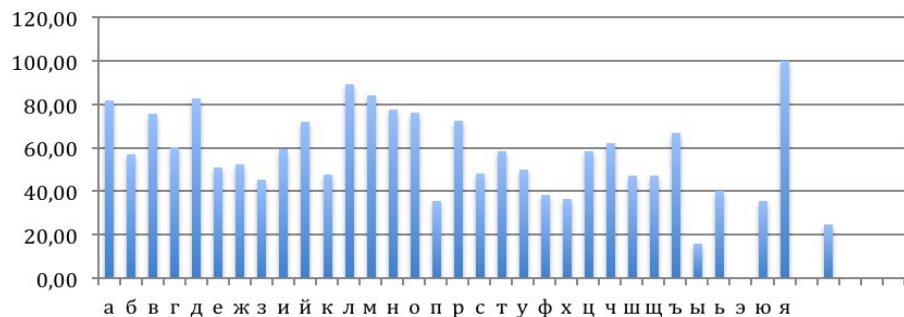
## 9 Порядочность



## 10 Коллективизм



## 25 Оптимизм



## 26 Организованность

